



Royaume du Maroc  
Chef du Gouvernement

Ministère de la Transition  
Numérique et de la Réforme  
de l'Administration

#ADD

وكالة التنمية الرقمية

ⵜⴰⵎⴰⵔⵜ ⵜⴰⵏⵓⵎⴰⵢⵓⵜ ⵜⴰⵔⵉⵎⴰⵏⵜ ⵜⴰⵔⵉⵎⴰⵏⵜ

Agence de Développement du Digital

## Atelier de formation sur l'Open Data au profit des organismes et institutions publics relevant de la Région Fès-Meknès

**Data**.gov.ma

Région Fès-Meknès

23/01/2025

# Session de formation sur l'Open Data

## Séance 2: Inventaire des données publiques

10h30-11h20



# Session 2: Inventaire des données publiques

## Acteurs de l'Open Data



Les RODs jouent un rôle stratégique pour transformer les données en un levier de développement et de transparence

### Mise à disposition des données ouvertes

- Garant de l'accessibilité des données
- Contrôle et supervise les données partagées (respect des normes)
- Favorise un mindset de partage au sein de son organisme
- Accompagne les Gestionnaires de données
- Échange et travaille en collaboration étroite avec les acteurs de l'Agence du Développement du Digital

### Ré-utilisation des données ouvertes

- Favorise la ré-utilisation des données disponibles
- Créer une dynamique et une synergie avec les ré-utilisateurs des données ouvertes



Les GdDs acteurs techniques clés de la publication des données

- Collabore avec le ROD
- Prépare, publie et actualise les données sur la plateforme
- Collecte et extrait
- Convertie
- Anonymise si besoin
- Standardise
- Documente
- Publie
- Actualise
- Automatise
- Collecte et traite les retours des ré-utilisateurs
- Adapte et ajuste

# Session 2: Inventaire des données publiques

## Activités clés

1

**Identifie les jeux de données** qui peuvent être publiées sur la plateforme Open Data

- **Inventaire de données**
- **Audit** des bases de données de son organisme

2

**Structure les données** selon les normes techniques

- Mise à disposition de données de bonne qualité
- Applique les normes de standardisation
- Garant de la conformité aux réglementations

3

**Publie et gère les données**

- Publie les données et les métadonnées associées sur la plateforme Open Data
- Veille à l'exhaustivité, l'exactitude et la mise à jour des données déposées
- Mesure les indicateurs clés : nombre de téléchargements, applications créées, impact économique
- Collecte les retours des ré-utilisateurs pour améliorer les jeux de données publiés

# Session 2: Inventaire des données publiques

## Démarche générale

### L'inventaire comme base de travail

Un inventaire de données, dans le cadre de l'Open Data, est un recensement systématique des données disponibles au sein d'une organisation, accompagné d'une description détaillée (source, format, accessibilité, métadonnées, statut légal). Il permet d'identifier les données publiables, d'évaluer leur qualité et de préparer leur ouverture tout en respectant les contraintes juridiques.



#### Identifier:

- Cartographier les données
- Documenter la data et metadata

Qui?  
ROD, Gestionnaires & Producteurs de data

#### Valider:

- Evaluer la data
- Prioriser & valider l'ouverture

Qui?  
ROD

#### Extraire:

- Développer les outils d'extraction

Qui?  
ROD, DSI, GdD, Prestataires SI

#### Editer:

- Rendre lisible par machine
- Anonymiser

Qui?  
ROD, DSI, GdD, Prestataires SI

#### Standardiser:

- Convertir au format ouvert
- Adopter les standards

Qui?  
ROD, Gestionnaires & Producteurs de data, SI

#### Publier:

- Développer les outils d'extraction

Qui?  
ROD, DSI, GdD, Prestataires SI

#### Maintenir:

- Corriger les erreurs
- Mettre à jour

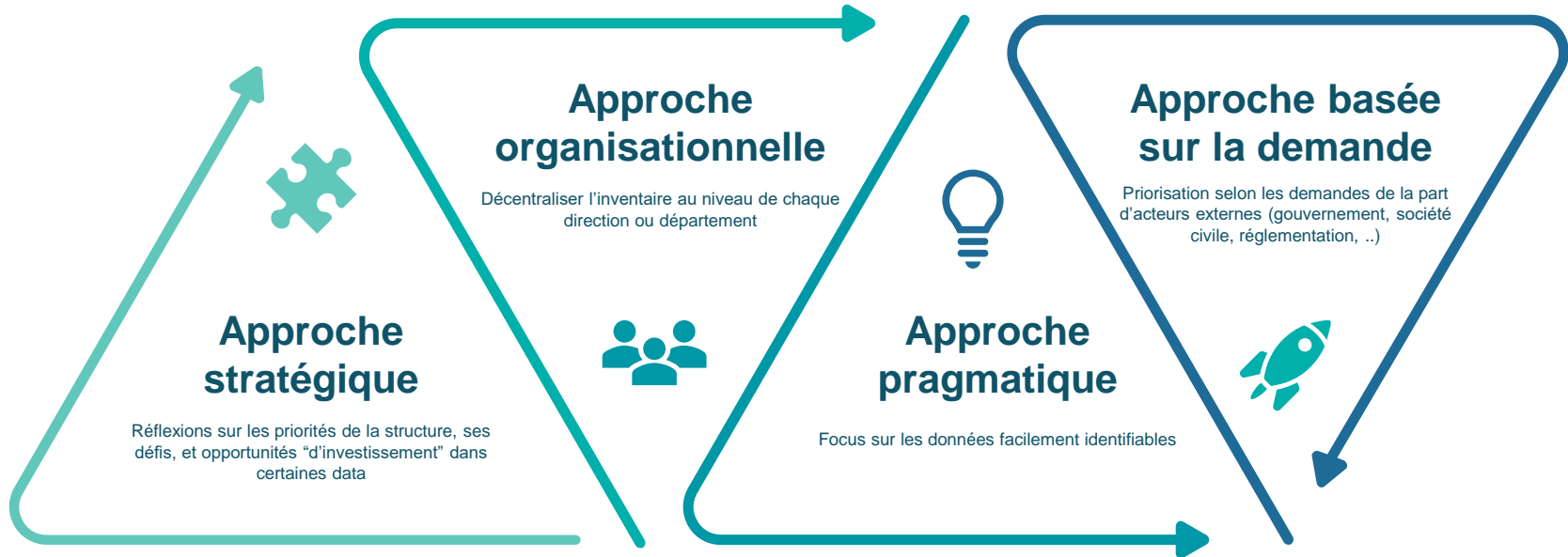
Qui?  
ROD, Gestionnaires & Producteurs de data

# Session 2: Inventaire des données publiques

## Approche stratégique

### La bonne approche, pour le bon contexte

Une administration peut avoir en gestion une quantité importante de data, +/- accessible, +/- à jour, +/- aisément publiable. Il est essentiel d'adopter une approche adaptée à son contexte:

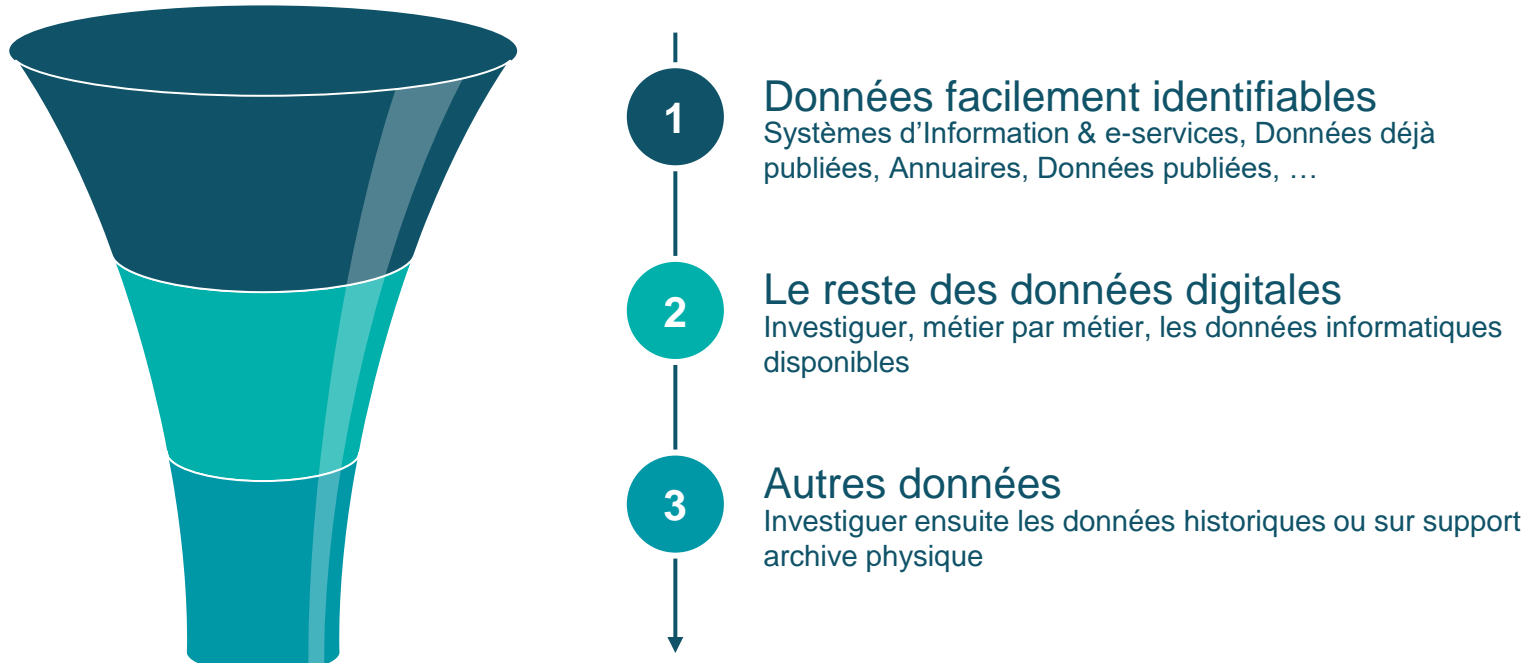


# Session 2: Inventaire des données publiques

## Processus de cartographie

### La priorisation au centre de la démarche

L'approche recommandée, le plus souvent, est l'approche pragmatique. Elle consistera à balayer les sources de données progressivement, selon leur facilité d'accès et de disponibilité



# Session 2: Inventaire des données publiques

## Classification des données

### Identifier les données pour déterminer les traitements adéquats

Ce processus permet de définir la classification de chaque data en terme de droit d'accès & traitements à effectuer

#### Identifier les données

A- Publiables directement

B- Publiables après traitement

C- Nécessitent des habilitations spécifiques

**Au Maroc, la classification est définie par 3 lois:**

Loi 05-20 relative à la cybersécurité

Loi 31-13 relative au droit d'accès à l'information

Loi 09-08 relative à la protection des données à caractère personnel

#### Identifier les traitements

A appliquer afin que les données de type B soient publiables



# Session 2: Inventaire des données publiques

## Priorisation des données

### Mesurer la valeur de la data d'un point de vue Open Data

L'objectif ici est de focaliser les efforts vers des données à haute valeur ajoutée, pour maximiser leur impact. Cela peut se faire via un système de scoring de la data

#### Critères de qualité

Données lisibles par une machine <b>Score 0 ou 3</b>
Données existantes sous format ouvert <b>Score 0 ou 3</b>
Données mises à jour suivant la périodicité <b>Score 0 ou 3</b>
Données désagrégées <b>Score 0 à 4</b>
Dictionnaire des données est fourni et est complet <b>Score 0 ou 3</b>
Existence d'un schéma de validation <b>Score 0 ou 2</b>
Données utilisant les standards techniques <b>Score 0 ou 1</b>
Données utilisant des référentiels <b>Score 0 ou 1</b>

#### Critères facilité de publication

Les données sont disponibles sous format digital <b>Score 0 à 3</b>
Le système d'information offre des fonctionnalités d'extraction automatique <b>Score 0 à 2</b>
Les fonctionnalités d'extraction permettent d'obtenir des données structurées lisibles par une machine <b>Score 0 ou 1</b>
Les fonctionnalités d'extraction permettent d'obtenir des données répondant aux standards techniques <b>Score 0 ou 1</b>
Les fonctionnalités d'extraction permettent de générer les métadonnées importantes (dictionnaire, schéma de données...) <b>Score 0 ou 1</b>
Les données ne nécessitent pas de traitement d'anonymisation <b>Score 0 ou 2</b>

#### Critères de valeur de la data

Les données sont utilisées au sein de la structure <b>Score 0 à 4</b>
Les données sont utilisées/ demandées au sein de l'Administration <b>Score 0-2-5-8</b>
Les données sont utilisées/demandées par des acteurs non gouvernementaux <b>Score 0 ou 2</b>



**Le portail Open Data propose un guide méthodologique pour l'élaboration de l'inventaire**

[Source \(ADD-Guide méthodologique pour l'inventaire\)](#)

# Session 2: Inventaire des données publiques

## Publication sur la plateforme

### L'inventaire comme base de publication

L'objectif de l'inventaire est de servir d'annuaire pour l'ensemble des acteurs de la structure. Il contient toute l'information descriptive des jeux de données. Il doit être validé puis publié sur une plateforme appropriée

### Validation de l'inventaire

L'inventaire doit être validé par le responsable de la structure



### Publication sur plateforme

La plateforme facilite la recherche et l'identification des différentes composantes de l'inventaire

# Session 2: Inventaire des données publiques

## Métadonnées




 = obligatoire ou recommandé

Les métadonnées sont les informations descriptives du jeu de données. Elles sont essentielles pour assurer une organisation cohérente des données à court et long terme

### Informations sur le jeu de données

Nom/Titre	
<a href="#">Nom du jeu de données</a>	
Description	
<a href="#">Brève description du jeu de données</a>	
Secteur	
<a href="#">Secteur concerné par les données</a>	
Mot clé / Thème	
<a href="#">Illustration du jeu de données</a>	
Date de création	
<a href="#">Date de 1ère collecte</a>	
Date de fin de support	
<a href="#">Fin de vie de la collecte de données</a>	
Date de dernière mise à jour	
<a href="#">Dernière maj du jeu de données</a>	
Date de publication	
<a href="#">Date ou le jeu de données a été publié</a>	
URL	
<a href="#">Lien vers le jeu de données</a>	


### Informations sur le producteur de données

Organisation en charge du jeu de données	
<a href="#">Structure publique responsable</a>	
Nom & Coordonnées du responsable métier	
<a href="#">Responsable administratif du jeu de données</a>	
Nom & Coordonnées du responsable technique	
<a href="#">Responsable technique du jeu de données</a>	





### Informations sur les données

Couverture géographique	
<a href="#">Portée géographique des données</a>	
Niveau de désagrégation	
Géographique: National, Régional, Provincial, Communal, ..	
Autre: Tranches d'âge, CSP, ..	
Couverture temporelle	
<a href="#">Portée temporelle des données</a>	
Couverture historique	
<a href="#">Profondeur</a>	
Langues disponibles	
Arabe, Amazigh, Anglais, Français, ...	
Format de stockage	
<a href="#">Format de fichier</a>	
<a href="#">Méthode d'extraction du SI / export</a>	
Emplacement de stockage	
<a href="#">Emplacement physique</a>	
Processus d'extraction	
<a href="#">Automatique ou non</a>	
Descriptif des données	
<a href="#">Description des colonnes, référentiels, ..</a>	
Schéma de validation	
<a href="#">Méthode d'automatisation de la validation</a>	
Lisible par machine	
Oui, Non, N/A	
Taille des données	
<a href="#">Taille en Mo</a>	
Nombre d'enregistrements	
<a href="#">Nombre de lignes</a>	

### Informations sur la collecte

Périodicité de collecte	
<a href="#">Quotidien, hebdomadaire, mensuel, annuel, ..</a>	
Date de disponibilité des données	
<a href="#">Après collecte</a>	
Méthode de collecte	
<a href="#">Manière dont est collectée la donnée</a>	

### Informations sur la classification

Classification Loi 05-20	
<a href="#">Très secret / Secret / Confidentiel Diffusion restreinte / Non classifié</a>	
Niveau d'accès loi 31-13	
<a href="#">Public / Public après traitement/ Accès restreint</a>	
Statut de validation du niveau d'accès	
<a href="#">Validée par le responsable de structure?</a>	
Licences de réutilisation	
<a href="#">Quelle licence associée</a>	

### Ouverture du jeu de données

Traitements avant publication	
<a href="#">Documentation des traitements à appliquer (anonymisation, transformation, transcodage, ..)</a>	
Qualité des données	
<a href="#">Selon le scoring proposé</a>	
Accessibilité des données	
<a href="#">Selon le scoring proposé</a>	
Valeur du jeu de données	
<a href="#">Selon le scoring proposé</a>	